

東部営農経済センターだより 10月号

JA静岡市東部営農経済センター TEL:245-7527・FAX:245-7577

センター長	女性部	茶	苺・水稻・蔬菜	果樹	購買
瀧口	大越	深井邦	深井恵・片井	榮	酒井・萩原・瀧田・森川・齋藤

緊急水稻講習会『ウンカの防除、対策』開催のお知らせ

日時：令和2年12月1日(火)13:30~ 会場：JAあさはた支店2階

申込：東部営農経済センター：申込期日：11月16日(月)まで

※ コロナ感染予防の為、人数制限をします。希望の方は、必ず申込下さい。

※ 申込者が多い場合のみ、追加講習会を計画します。 定員：30名

コロナに負けるな!

ミニ感謝祭 第2弾

(雨天決行)

東部ブロックミニ感謝祭

日時：10月31日(土曜日)

AM9:00~昼12:00まで

会場：あさはた支店駐車場

催事：

出張あさはたじまん市(野菜販売)

東部ブロック女性部手作りマスクコンテスト

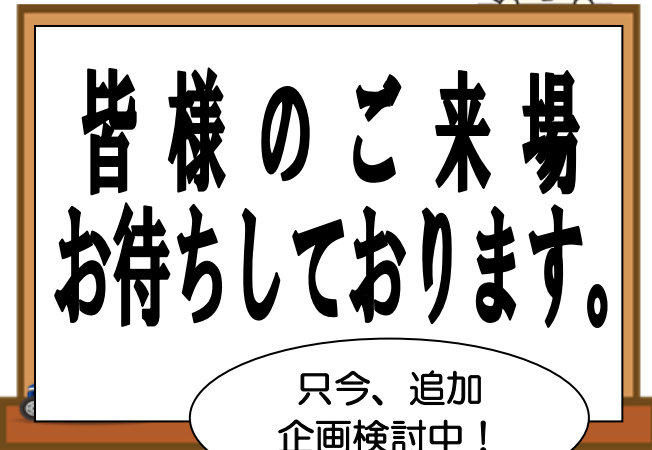
生産資材、婦人衣料、陶器、電化製品

JA商品、自動車等々

※当日は、飛沫防止の為、マスク着用でご来場をお願いします。

※第1弾は、10月15日に西奈で開催しました。

※第3弾は、12月15日に千代田で開催します。



只今、追加企画検討中!

お願い!当日は、飛沫防止の為、マスクの着用をお願いします。



肥料年特座談会について

本年の地区年特座談会は、コロナにより一部地区を除き自粛となりました。

ご利用者の皆様には、部農会を通じて申込用紙を配布させていただきます。

本年も是非ともご利用を宜しくお願いします。

また、利用希望の方は、お気軽にお問い合わせ下さい。

令和元年分(令和2年3月申告利用分)固定資産台帳利用料徴収について

固定資産台帳の利用料を下記の通り徴収させていただきます。

ご不明な点等ございましたら、最寄りの営農センターへお問い合わせ下さい。

引き落とし予定日：11月20日(金) 金額：1,500円

《※固定資産台帳とは、確定申告時に作成する収支計算書(農業・不動産・一般)の添付資料である減価償却費一覧表のことです》

柑橘

【状況】 今年度の極早生の出荷が9月下旬から始まっていますが、今年は7月の長雨の影響により黒点病が例年よりも多く見受けられます。11月に入ると早生・青島の収穫が始まりますが、黒点病が多いと予想されますので出荷前の家庭選果の徹底をお願いします。

また、腐敗果の発生も見受けられますので、収穫時に果実を傷つけないように丁寧に扱うことと、予措を行って腐る果実は腐らせてから出荷するようにして下さい。

【防除】・温州

散布時期	病害虫名	農薬名	希釈倍率	日数
発生時	ミカンハダニ	カネマイトフロアブル	1,500倍	7日
11月中下旬	貯蔵病害 (収穫後の腐敗防止)	ベフラン液剤25(丸)	2,000倍	前日
		ベンレート水和剤	4,000倍	

【防除】・中晩柑

散布時期	病害虫名	農薬名	希釈倍率	日数
発生時	ミカンハダニ	カネマイトフロアブル	1,500倍	7日

品種	施肥時期	肥料名	施肥量
スルガエレガント	10月下旬	スルガペレット	6袋/10a
早生温州			5袋/10a
青島温州	11月上旬	みかん50ペレット	6袋/10a
ポンカン			6袋/10a
不知火・はるみ			2袋/10a
		新FTE S604	2袋/10a

落葉果樹

【施肥】 落葉果樹の元肥時期となります。

作物名	施肥時期	肥料名	施肥量
柿	11月上旬	静岡フルーツペレット	5袋/10a
梨			4袋/10a

茶

【防除】

カンザワハダニ(本年は、9月後半に発生が見られたので注意)

防除時期 秋整枝後~11月中旬 オマイト乳剤 1,500倍(14日)

※局地的に発生が見られるので注意して下さい。

※ダニは茶株の裾葉や葉裏で越冬するので、薬剤がしっかりかかるように行う。

輪斑病

例年発生が見られる茶園は、

防除時期 秋整枝後 カスミンボルドー 1,000倍(30日)

※秋整枝後速やかに実施して下さい。

【再整枝】(できるだけ逆刃のナラシ機を使用する)

<時期> 年内に行う場合は11月上旬(2月下旬~3月上旬でも結構です。)

<深さ> 秋整枝位置より絶対に深くしない。

<目的> 秋整枝後に発生する遅れ芽や立ち葉など、整枝面から上に出ているものを除去する。

水稻

1、 貯蔵時の病害虫対策

品名	使い方
ネルパック	真空貯蔵袋、30kg用。(コクゾウ虫やカビを防ぐ)
エージレス	ネルパックに入っている脱酸素剤で、詰め替え用 効果の切れた物と入れ替えて使用する(効果1年間)

- ※ 保管場所にクズ米やヌカが落ちていないようきれいに掃除しておくこと。
- ※ 15℃以下で保存すること(病害虫が活動を停止する温度)

2、 ジャンボタニシ対策

収穫後に耕運し、ジャンボタニシを破碎する。
また、厳寒期に耕起し、越冬中の貝を寒さにさらす。耕運速度は遅く回転数を早くすることで、殺貝効果を上げる。

3、 土づくり資材

けい酸は水稻が最も吸収する成分です。根張の促進。倒伏防止、品質向上につながります。

品名	施用量/10a	特徴
とれ太郎	3袋	燐酸・苦土・けい酸・石灰を含む
けい酸加里プレミア	2~3袋	ケイ酸、カリ、その他を含む

4、 令和元年水稻作業料金表 (消費税は含んでいません。目安としてご活用ください。)

作業名	単位	料金(税抜)	備考
刈取	コンバイン	49,500	刈取・乾燥・籾摺
	バインダー	15,000	結束ひも代含
脱穀		13,200	
乾燥	コンバイン	24,700	コンバインによる刈取籾
	仕上げ乾燥	5,000	玄米水分18%以下とし、それ以上は割増とする
籾摺	60kg	1,100	乾燥良く収穫した籾
玄米運搬	10a	2,000	

玄米品評会

開催日：11月18日(水)

規格：玄米500g

(うるちのみ)

締切：11月13日(金)

氏名・連絡先・品種名を明記

提出先：東部営農経済センター

食味(機械による)と外観にて審査します。じまんのお米を出品してみませんか?♪

土壌分析のお知らせ

例年11月に実施している土壌分析ですが、委託先の分析機器故障のため実施することができません。そのため、別の委託先にて実施することといたしました。

分析を希望される方は東部営農経済センターまでお問い合わせください。

☆ご注意☆

- ・**有料**での分析となります。
- ・結果報告まで3ヶ月ほどお時間を頂きます。

ご迷惑おかけして申し訳ございません。



いちご

1、 株管理

- (1) 摘葉は出蕾時5枚以上とする。(収穫時期は7~8枚管理とする。)
- (2) 2芽になるよう、わき芽を整理する。
- (3) 頂果房の摘果は7~10果を目安に。
- (4) 少量多灌水を基本とする。(定期的に給液及び廃液の確認をしてください。)

※ 定植後は2番を順調に分化させるため、温度を下げるよう管理する。(25℃以下)
※ 株出来していない株で出蕾してしまった場合は摘み取る。またはきつめに摘果する。

2、 温度管理

基本の温度25℃(日中)を意識して、管理しましょう。

- (1) ビニール被覆：開花直前(2番の分化を確認してから行いましょう。)
- (2) 保温開始目安：最低気温が10℃を下回ってから(きらび香は12℃)
→2番分化前に保温すると2番の遅れにつながります。検鏡を行いましょう。

3、 病害虫防除

『入れない! 出さない! 増やさない!』

ハダニ、うどんこ病には十分注意を! ※予備苗も防除しておきましょう。

ヨトウ	発生初期~	⇒	プレオ(フ)またはプレバソン5(フ)散布
ハダニ	発生が多い場合	⇒	マイトコーネ(フ)散布
	発生が少ない場合	⇒	天敵放飼まではエコピタ(液)100倍 ※
うどんこ病	発生が見えなくても保温開始までに防除を行う。 カリグリーン・ハーモメイトの散布(予防的防除) 発生時は治療剤(パレード200、プロパティール等)を連続散布する。		

☆☆天敵利用のポイント☆☆

- ① 25℃が発育適温です。(放飼時期、ハウス内温度管理に注意しましょう。)
- ② 放飼前にハダニの防除を徹底しておく。(ゼロ放飼をお願いします。)
- ③ 天敵放飼後は2週間は薬剤散布を控え、定着を促す。
- ④ 放飼後にハダニが多発生した場合は気門封鎖剤を発生した場所にスポット的に散布する。
※ミツバチ・天敵への影響日数には十分注意して下さい。詳細は営農センターまで。

新規登録!! ダニオーテフロアブル

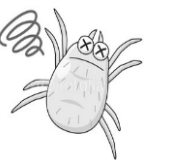
2000倍-前日-2回以内
250ml -6,347円

☆新しい作用機構で優れた効果を期待!!

☆天敵・ミツバチへの影響少なく安心して使用可能。

☆各種ハダニ類の全ステージに活性を示します。

※注意：銅剤を使用する際は近接散布(14日以上)を避けてください。



やさい

☆秋野菜のヨトウムシ防除☆

品目	キャベツ	ブロッコリー	ハクサイ
薬剤名			
プレオ(フ)		1,000倍-7日前-2回	
プレバソン5		2,000倍-前日-3回	
アフーム(乳)	1,000倍-前日-3回	1,000倍-3日-3回	1,000倍-7日-3回

