



栽培・購買のお問い合わせは…美和営農経済センター（054）296-2121 まで

センター長	大沼	お茶・果樹	村田	TAC	武田	購買	渡辺	購買	渥美	購買	青島
女性部	市川	苺・野菜・水稲	宇佐美	野菜・苺 青壮年部	望月	購買・ 地区担当	滝浪	購買・ 地区担当	山田		

本年はコロナの影響で農業祭は中止します。下記はその代替え企画です！

アグリロード美和&amp;JA静岡市共催

## オータムフェスタ

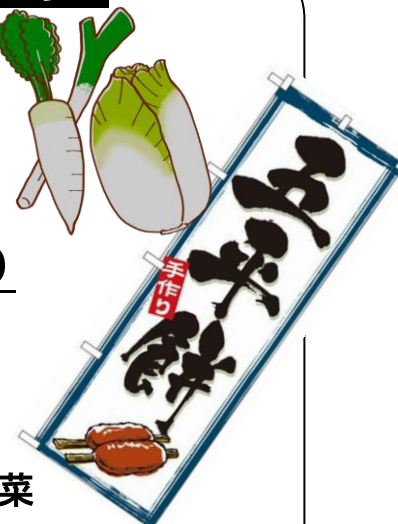
♥ 11月28日（土） 9:00~12:00

※売切れ次第終了

♥ 会場：アグリロード美和、美和支店駐車場

【内容 盛りだくさん！！】

- ★アグリロード美和の新鮮野菜★五平餅★大福★お弁当★お惣菜
- ★七間町トンボヤ初出店（エスニックウェア&グッズ）
- ★カマタ機械★静岡物産★クミックス（作業着など）★日光陶器（お茶碗など）
- ★お茶詰め放題★1,000円均一コーナー★おいしいJA飲料



令和元年分（令和2年3月申告利用分）固定資産台帳利用料徴収について

固定資産台帳の利用料を下記の通り徴収させていただきます。

ご不明な点等ございましたら、最寄りの営農センターへお問い合わせ下さい。

引き落とし予定日：11月20日（金） 金額：1,500円

《※固定資産台帳とは、確定申告時に作成する収支計算書（農業・不動産・一般）の添付資料である減価償却費一覧表のことです》

## 令和3年 年特肥料推進運動実施中！

年特で肥料を注文されると、普段購入される価格よりも安くなります。JAは、皆様方のご要望に応えられる肥料銘柄を多々取り揃えております。この機会に予約注文をよろしくお願い致します。

☆ 大幅値引き肥料銘柄一部紹介 ☆ ※各種資材が揃っています。ぜひ、ご注文をお願い致します。

＜特別目玉価格銘柄＞	N-P-K-Mg	予約価格	値引額	説明
『JAナイス配合』	9-2-4-2	20kg @1,670	△277	有機率50%低価格配合
『デルトップwin』	28-2-4-3	20kg @3,100	△354	芽出肥～母枝肥が1回で！
『静岡果菜配合3号』	5-5-5-0	20kg @2,120	△221	野菜でお馴染み配合肥料！
『有機入化成10号』	10-6-7-0	20kg @2,350	△172	野菜でお馴染み有機入化成！



## 茶

### 茶園共進会出品園募集！！

12月上旬にJA静岡市茶園共進会があります。茶園評価の良い機会にもなりますので、この機会に是非、出品して頂ければと思います。（自薦・推薦問いません！！）

☆ 出品部門：成木園の部 平成27年以前に定植したハサミ刈り茶園  
出品可能な方は、11月13日（金）までに美和営農経済センター茶担当までご連絡ください。

## 《秋整枝後の防除について》

### ◎ チャトゲコナジラミ

☆ 幼虫の密度が高いと、すそ部分に「すす病」（古葉が黒くなる）を発生したら、大発生状態になりますので、このような症状がある方は、下記のとおり対応願います。

- ① 整枝・すそ刈りを行い、密度を減らしてから、農薬散布を行う。
- ② 幼虫・卵がいる、すそ部を重点に、ハチハチ乳剤 1000倍 14日 等を散布する。  
※ 厳冬期（1~2月）の晴天が2~3日続いた日にマシン油による越冬幼虫の防除を行う。  
※ マシン油は、赤焼病を助長する恐れがあります。  
心配な場合は、マシン油の散布7日前に銅剤を散布ください（混用はしないこと）。

### ◎ カンザワハダニ

・10月下旬~11月上旬

オマイト乳剤	1,500倍	14日
--------	--------	-----

- ※ チャトゲコナジラミとの同時防除なら、厳冬期（1~2月）のマシン油散布が有効です。
- ※ オマイト乳剤は新芽に葉害を起こす場合があるため、この時期の使用がオススメです。

### ◎ 赤焼病（近年、成園で発生が多い傾向です。被害園は秋・春の2回散布を！）

☆ 春先（3月中旬頃）に発病が見られた茶園では、秋整枝後11月最上旬までに防除を。

カスミンボルドー	1,000倍	・	ドイツボルドーA	500倍
----------	--------	---	----------	------

※ 銅剤を1ヶ月以内に連続して散布すると葉害が生じることがあるので注意して下さい。

### ◎ 灰色かび病 開花期（11~12月）に気温が高く降雨が多いと発生が心配されます。

開花盛期または落弁期に

フロンサイドSC	2,000倍	・	ペブドー水和剤	500倍
----------	--------	---	---------	------

などを散布して下さい。

## 《再整枝（化粧ナラシ）》

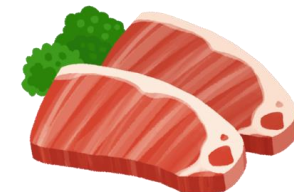
時期：年内に行う場合は11月中旬まで

位置：秋整枝面より深くない様に、遅れ芽や立ち葉を除く程度に。

## お正月用品受付開始！



たくさんのご注文をお願いします！！



# いちご

## 高設の方は給液・排液のECチェックを！

### 1. 定植株の管理

- (1) 給液量は吸収量の1.5倍に。排液ECは給液ECより0.3低いことが目安。
- (2) 摘葉は出蕾時5枚以上になるよう行ない、一度の葉かきは1~2枚まで。
- (3) 2芽になるようにわき芽を整理する。
- (4) 頂果房の摘果は、7~10果を目安に行なう。
- (5) きらび香は紅ほっぺよりも花芽分化が早いのでミツバチを早めに準備する。

### 2. 温度管理等

- (1) ビニール被覆は10月下旬頃とする！
- (2) 保温は最低気温10℃を下回った頃に開始する。日々、天気予報や気温に注意する。
- (3) 日中は最高気温25℃~27℃とする。ミツバチ消耗防止のため、30℃以上にならないよう注意する。(気温が高いとミツバチが高く飛び)

### 3. 病害虫防除

- (1) ビニール被覆前に、病害虫防除を徹底する！
- (2) 美和管内の一部の園地でハダニの発生が見られるので、**ダニ、うどんこ病は今見えなくても防除をする。**また、補植苗からの持ち込みにも注意する。(予備苗も防除する！)
- (3) 天敵を放飼予定で、**下記農薬を使用した場合は散布日を確認し放飼までの期間を十分空ける。**合ピレ系は3ヶ月近く影響が残る(8月に散布した農薬が11月まで影響する)為、注意！

農薬名	種類	RAC	ミツバチ	チリカブリダニ	ミヤコカブリダニ
合ピレ (アデト・アトイ)		3A	影響が大きい為、使用しない		
マラソン (乳)	有機リン	1B	10日	60日以上	60日以上
サンマイル (フ) ●	METI 剤	21A	4日	30日	30日
ピラニカEW ●	METI 剤	21A	1日	30日	30日
ハチハチ (フ) ●	METI 剤	21A、39	5日	40日	40日
マイルクリーン	ピフェナゼート	21A	1日	30日	30日
モメント (フ)	IGR	23	-	45日	45日
コルト (顆水)	ピメトロジン	9B	放飼中は使用不可	影響なし	影響なし
アニキ (乳)	アクトイト	6	1日	7日	7日
アフアム (乳)	アクトイト	6	2日	7日	7日
コロマイル (水)	アクトイト	6	1日	7日	7日
パロック (フ)	林ガリ	10B	1日	30日	30日
モレスタン (水)	林ガリ	UN、M10	3日	14~21日	14~21日

(4) 天敵使用は、病害虫の発生状況に応じて適切な農薬使用・放飼を行う。

ハダニ	発生が無い場合	⇒	10月中旬 天敵放飼 (ミヤコカブリダニ)	⇒	天敵放飼後もハダニの発生に注意！
	発生が確認される場合	⇒	スターマイル (フ) または カネマイル (フ) 散布	⇒	ハダニの頭数が減ったところで天敵放飼 (チリカブリダニ)
ヨトウムシ	発生が確認される場合	⇒	プレオ (フ) または フェニックス (顆水) 散布		
うどんこ病	発生が見えなくても天敵放飼前までに防除を行う。 ボトキラー (水) の定期的散布 (収穫中の汚れに注意⇒スカッシュ加用)				

### 注意が必要な農薬！

本圃で使用できない農薬 : デラン (フ)・キノドール (フ)・アントラコール (フ)・シマンダイセン (水)  
倍率が育苗期と異なる農薬 : ベルクート (水) 育苗期 1,000倍 → 本圃 4,000倍

# 水稻

### 1. 貯蔵時の害虫対策

- (1) ネルパック (真空貯蔵袋) にエージレス (脱酸素剤) を入れて保管する ※

- ・ネルパック 1袋で玄米 30kg を貯蔵できる
- ・エージレスの効果持続は 1年間。別売りなので取り替えて繰り返し使える

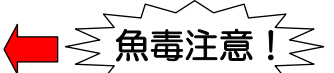


- (2) 保管場所にクズ米やヌカが落ちていないようにきれいに掃除しておくこと
- (3) 15℃以下で保存すること (害虫が死ぬわけではないが活動を停止する)  
※ 精米機にエージレスと一緒に入れるとお米が黒くなってしまいますので注意！

### 2. スクミリンゴガイ対策

- (1) 下記資材を施用すると効果がある

石灰窒素	30kg/10a	稲刈り後 11月上旬まで
------	----------	--------------

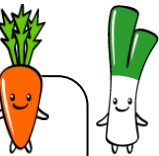


手順 稲刈り → 水深 3cm 湛水 (3日間) → 石灰窒素散布 → 混和せず湛水状態 (3日間)

コシヒカリ・倒伏田では翌年の元肥を 1~2kg 減らすこと

- (2) 冬起こし

ジャンボタニシは寒さに弱いので、耕起によって地表に出して寒さにあてる  
その後できるだけ細かく耕うんして貝を砕く



## ★土壌分析★

例年 11 月に実施している土壌分析ですが委託先の分析器故障のため実施することができません。  
別の委託先にて有料で受付ますので希望の方は営農経済センターまでお問い合わせください。

## 玄米品評会

規格 : 玄米 500g (氏名・連絡先・品種名を明記) 締切 : 11月12日 (木)

## 野菜 ~秋冬アブラナ科野菜~

ヨトウ・コナガは例年 10月~11月にかけて発生数が増加します。早期防除を！  
しっかり防除し、寒くなる前に作物に力をつけさせてあげましょう。

病害虫	薬剤名	RAC	キャベツ	ハクサイ	ダイコン	ブロッコリー
ヨトウムシ コナガ	アフアム (乳)	6	2,000倍 前日3回	2,000倍 7日3回	2,000倍 7日3回	2,000倍 3日3回
	カスケード (乳)	15	2,000倍 7日2回	2,000倍 7日2回	2,000倍 14日3回	4,000倍 7日2回
	フェニックス (顆水)	28	2,000倍 前日3回	2,000倍 前日3回	2,000倍 7日2回	2,000倍 前日2回
	プレバソン (フ) 5	28	2,000倍 前日3回	2,000倍 前日3回	2,000倍 前日3回	2,000倍 前日3回
黒腐病 軟腐病	カスミンボルドー	24・M01	1,000倍 7日4回		1,000倍 14日3回	1,000倍 21日4回

~除草剤・農薬散布について~

散布の際は自身・近隣の作物を守るためにも下記のことにご注意下さい。

- ① 風の強い日に散布をしない
- ② 専用の噴口を使用する
- ③ 近隣の圃場・住宅にも配慮する (声掛け等)
- ④ 登録・使用方法を必ず確認する

