

東部営農経済センターだより 8月号

JA静岡市東部営農経済センター：245-7527・東部購買店直通：245-7555

センター長	女性部	茶	苺・水稲・蔬菜	果樹	購買
瀧口	大越	深井邦	深井恵・片井	榮	酒井・萩原・瀧田・森川・齋藤

組合員皆様へのお知らせ

★農業者へのコロナ対策支援金の申請を農協で補助しています。★

○持続化給付金（新型コロナウイルスの影響により令和2年の農業収入が下落した方）

まずは、下記の①～④で申請該当者になるかの確認 をして下さい。

- 令和1年の確定申告書の農業収入を確認して下さい。（確定申告書第1表 ①農業の金額）
- 下記の表で計算して下さい。

1番	令和1年度農業収入額＝ ①	円	令和1年確定申告書記入額①の額
2番	$\text{①} \div 12 \text{ (月)} = \text{②}$	円	令和1年の農業平均月収
3番	$\text{②} \times 50\% = \text{③}$	円	対象確認額用（概算額）

- 令和2年の月々の農業収入額を確認下さい。（通帳、伝票等で確認）
- 上記表の3番**③**金額と比べ、③の令和2年1～12月までのどこかひと月の月収が下回れば、申請が出来る可能性があります。

補助額：（表の2番の**②**金額 - 令和2年で1番少ない農業収入の月額）×12 = 支援額

なお、支援額は、上限100万円又は計算額のどちらか低い金額となります。

計算例：①の金額＝1,200,000円の場合 ②の金額は、100,000円 ③の金額は、50,000円になる
 この場合、令和2年の月収入額が5万円以下の月があれば、申請対象になります。
 令和2年の1番低い月の収入額が2万円の場合の給付額計算は、（ $\text{③} 10\text{万} - 2\text{万}$ ）×12ヶ月＝96万
 上限100万より低い為、持続化給付金は、96万円になります。

注意事項：申請は、あくまで**自己責任**になります。令和2年収入額など間違いのないようご注意ください。
 申請希望、不明な点などがありましたらお気軽に東部営農経済センターまで問い合わせ下さい。

購買店からのお知らせ

購買店舗での総合ポイントカードは、**10月1日（木曜日）**より使用が出来なくなります。
 今まで未収金処理の場合、総合ポイントカードで本人確認が済んでいましたが今後は、伝票へのご署名を頂く事になりますのでご理解ご協力をお願いします。

暑い日が続いていますね。熱中症にご注意ください(˘˘˘)!

熱中症対策にJAのドリンクはいかがですか？

肥料、農薬、生産資材、飲料、お米等のご注文を電話で承ります！♪

あさはた購買店 直通
054-245-7555



ご自宅まで
配送します

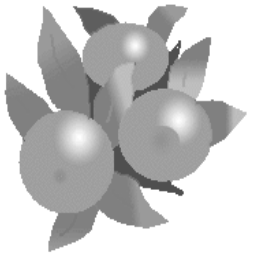
柑橘

【状況】

8月のスルガエレガント生育調査では、収穫推定階級でL中心となっています。昨年度より肥大は良好です。しかし、7月の天候不順、開花期のバラつきで肥大はバラつきがあります。今後は小玉果やかいよう病罹病果を早期に摘果するようお願いいたします。これからの管理が収穫期に大きく影響してきますので管理の徹底をお願いいたします。

スルガエレガント生育調査結果（収穫推定階級分布）

	3L	2L	L	M	S
R2	0.5%	14.4%	41.5%	32.9%	10.8%
R元	0.2%	8.1%	38.1%	40.0%	13.7%



【防除】

中晩柑へのペンコゼブ水和剤・ジマンダイセン水和剤・エムダイファー水和剤は**収穫90日前**。温州ミカンへのエムダイファー水和剤散布は**収穫60日前**です。ご注意ください！！
 ※台風の襲来が予想されるときは、直前にコサイド3000 2,000倍にバイカルティ1,000倍を混用して散布を行う。

品 種	時 期	病 害 虫 名	農 薬 名	希釈倍率	収 穫 前 日 数
早 生	9月中旬	ミカンハダニ	ダニコングフロアブル	4,000倍	前日
青 島	9月下旬	スリ ッ プ ス	ロ ディ ー 乳 剤 (劇)	2,000倍	7日
中 晩 柑	9月中下旬	黒 点 病	ペンコゼブ水和剤	600倍	30日 (中晩柑90日)

落葉果樹

作 物 名	時 期	病 害 虫 名	農 薬 名	希釈倍率	使用基準
いちじく	9月下旬	さび病・疫病	アミスター10フロアブル	1,000倍	前日-3回
梨	9月中旬	黒 星 病	キノンドーフロアブル	1,000倍	3日-9回
柿	9月上旬	うどんこ病・炭そ病	ストロビートライフロアブル	3,000倍	14日-3回
	9月中旬	カメムシ類	テルスター水和剤	1,000倍	14日-2回
梅	9月中旬	ウメシロカイガラムシ	アプロードフロアブル	1,000倍	7日-2回
キウイ	9月上旬	果実軟腐病	ベルコート水和剤	1,000倍	前日-5回
	9月下旬	クワシロカイガラムシ	アプロード水和剤	1,000倍	前日-2回

農業関連冊子のお知らせ

情報豊かな『家の光』、生産者学習向け『地上』、食農体験に適した『ちゃぐりん』、日々の農業情報満載の『農業新聞』の購読運動を実施しています。
 各冊子に興味のある方、担い手育成中の方、お孫さんに農業を知ってもらいた祖父母の皆さん、農業の変動を把握したい方など興味のある方に付きましては是非とも東部営農経済センター又は最寄りの支店までにお問い合わせ下さい。

茶

秋芽開葉期	炭そ病、もち病、網もち病 ウンカ、スリップス	ドイツポルドーA スタークル顆粒水溶剤	500倍 2,000倍	14日	混
※ ホコリダニ・サビダニの発生が懸念される場合は、スタークル顆粒水溶剤に代えて、 ハチハチ乳剤 1,000倍(14日) 劇 を散布する。					
9月中下旬	クワシロカイガラムシ	コルト顆粒水和剤	2,000倍	7日	単
		スプラサイド乳剤40 劇	1,500倍	14日	単
		アプロードエースフロアブル	1,000倍	21日	単

秋肥：秋肥は充実した樹体や根を作るのに重要で、来年の一番茶の品質、収量に影響します。

第1回目 8月中旬 ・ 第2回目 9月上旬 **茶配合5~6袋/10a当り**

※肥効を高める為に、施肥後は出来るだけ土と混ぜてください。

水稲

穂ばらみ期とは出穂 20 日前くらいから出穂するまでの時期です。

1、水管理

- 穂ばらみ期～出穂期は最も水を必要とする時期なのでたん水状態にする。
- 出穂後は間断灌水とする。(3日間を目安に落水とたん水を繰り返す)←根に酸素補給で活力UP
- 落水は出穂後 30 日ごろとする。気温が高い年に早期落水すると乳白粒等の高温障害が多発する要因になるので注意する

2、収穫時期

- 1 穂中 90%の籾が黄金色になったところが目安。
- 気温が高い日が続くと収穫時期が早まるので、刈遅れに注意する。

3、病虫害防除

- ◆静岡県防除所発生予察 (8月予報)
- いもち病(多)・紋枯病(少)・ごま葉枯病(少)・カメムシ(並)
 - コブノメイガ(やや小)・イネツトムシ(少)・ウンカ(多)

カメムシ防除の徹底をしましょう。

☆ 防除のポイント

- 防除適期は穂揃期(8割出穂したころ)とその7~10日後の2回。
- 出穂間際の除草は水田への侵入を助長するので、出穂10日前までに除草を終了させる。

防除薬剤	スタークル(顆水)	2,000倍	7日前	3回
------	-----------	--------	-----	----

※ 粒剤の場合は出穂期に散布する。

※ カメムシは日中あまり活動しないので防除は早朝か夕方に行う。

『スタークル』はウンカにも効果があります!

コブノメイガの被害がみられる圃場があります。

世代をくりかえし、稲を加害しますので、発生圃場では防除を行ってください。

防除薬剤	ロムダンゾル	1,000倍	21日前	2回
------	--------	--------	------	----

いもち病に注意してください!

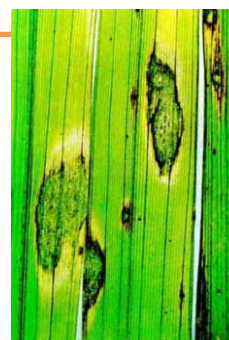
中遠地域でいもち病が平年よりも多く発生しています。

現在、いもち病が発生している圃場では防除の徹底をお願いします。

★防除適期：穂ばらみ期～穂そろい期に防除を行う。

★上位葉に葉いもちが発生している場合は必ず防除を行ってください。

★防除薬剤：ブラシン(フ) 1,000倍 7日前まで 2回以内



野菜

秋冬野菜の病害防除



秋冬野菜	薬剤名	対象病虫害	倍率	日数	回数
キャベツ	シグナム WDG	株腐病、菌核病、黒斑病、べと病	1,500~2,000倍	7日	2回
ハクサイ	ランマンフロアブル※	ピシウム腐敗病、べと病	2,000倍	3日	4回
ブロッコリー	アフエツフロアブル	菌核病、黒すす病	2,000倍	前日	3回

※ランマンフロアブルは灌注処理することで根こぶ病対策になります。詳しい使用方法は指導員までお問い合わせ下さい。

いちご

向こう一か月予報(8/15~9/14)では平年に比べ晴天が多く、気温が高くなる予報です。特に期間の前半は、気温がかなり高くなる見込みです。昨年以上に温度管理に注意して下さい。



1、切り離しからの管理

- 育苗中の肥切れは芯止まり、1.5番の発生につながります。施肥管理に注意しましょう。
- 切り離し前後にIB化成S1号を子苗ポットへ1粒施用。(肥効は10日~14日程度)
- 少量多灌水の管理を行い、培地の温度を下げる。(紙ポットは表面がしっかり濡れるように)
- 施肥は9月最上旬までとして、最終は液肥で調節する。
※定植時の窒素レベルは50~100ppmが望ましい。メルク試験紙を活用してください。
- 切り離し時に2~2.5枚。2週間間隔で葉かきを行い、定植時4~5枚を目指す。
…苗をそろえるとともに病虫害防除にもつながります。

収穫前日数や天敵への影響日数には十分注意して農薬を選択してください!!

注意

2、炭そ病防除ローテーション(先月号の続き)

時期	薬剤	倍率	使用時期	回数	混用薬剤(例)
9月1週目	ベルコート(フ)	1,000倍	育苗期	5	ニッソラン(水)
9月2週目	アントラコール(顆水)	500倍	仮植期	6	コテツ(フ)
9月3週目	ゲッター(水)	1,000倍	21日前	3	プレオ(フ)
9月4週目	モベント(フ)※	灌注	500倍	育苗後半	3
		散布	2,000倍		

※モベント灌注処理でアザミウマ、アブラムシ、コナジラミへの残効◎。

※モベントは天敵への影響日数45日なので天敵を放飼する場合は注意する。

・うどんこ病とハダニの防除は定植までに徹底する。

3、定植時の確認事項

- 必ず分化を確認してから定植してください。検鏡は随時受付しています。
- 定植時は葉っぱ4~5枚をお願いします。(健全苗は定植後2週間は葉かきしない)
- 土耕の場合は、元肥を定植20日前までに施用しておく。
- 設の場合は、塩類集積対策として水を流して、排液のECを0.3以下まで下げておく。
- 植時の地温を20℃前後にすることで活着を良くします。
- 定植後1週間は株元に手灌水を行い、新しい根を出させる。

機械トラブルに注意!

定植後の機械トラブルは年内の苺の減収、ひどい場合には一切収穫ができなくなる場合があります。必ず余裕を持った日程で定植前に機械のメンテナンスを行いましょう。

すんぷんやま

『駿府本山秋のお茶まつり』は中止になりました。